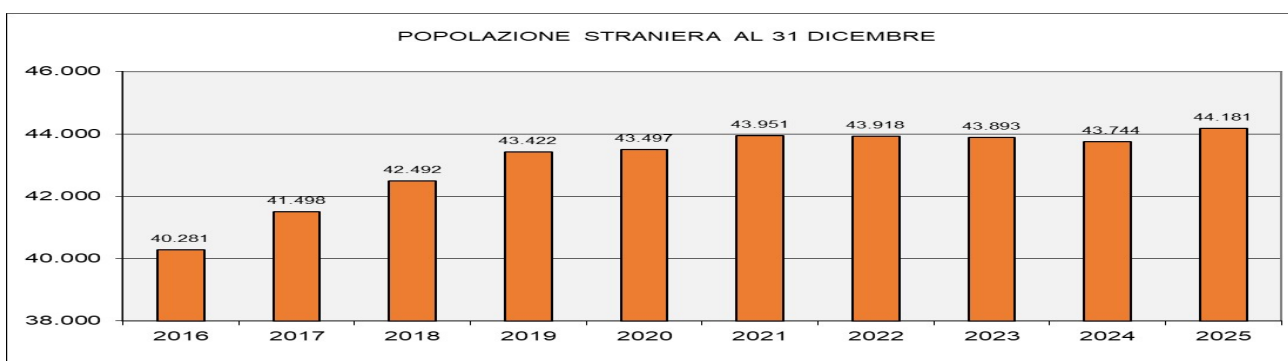
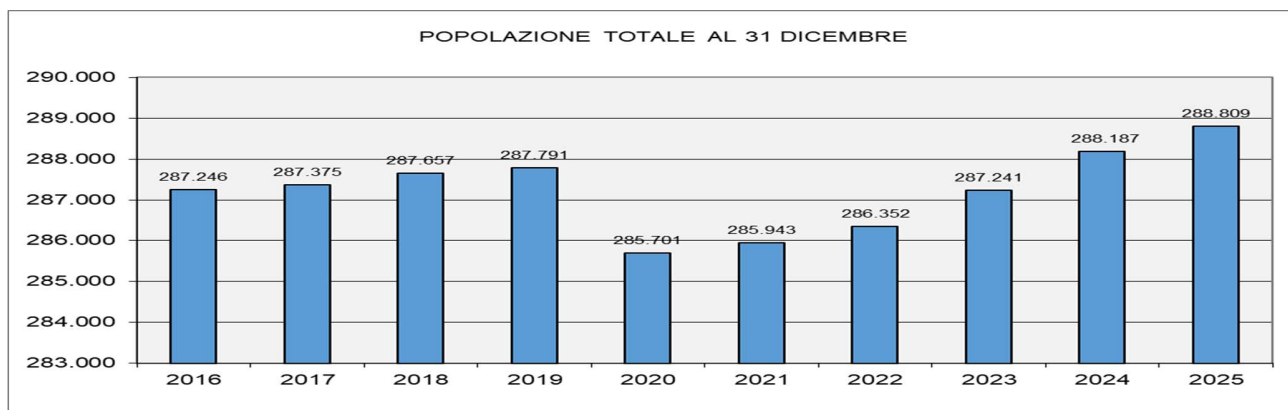




Provincia di Piacenza – Ufficio Statistica

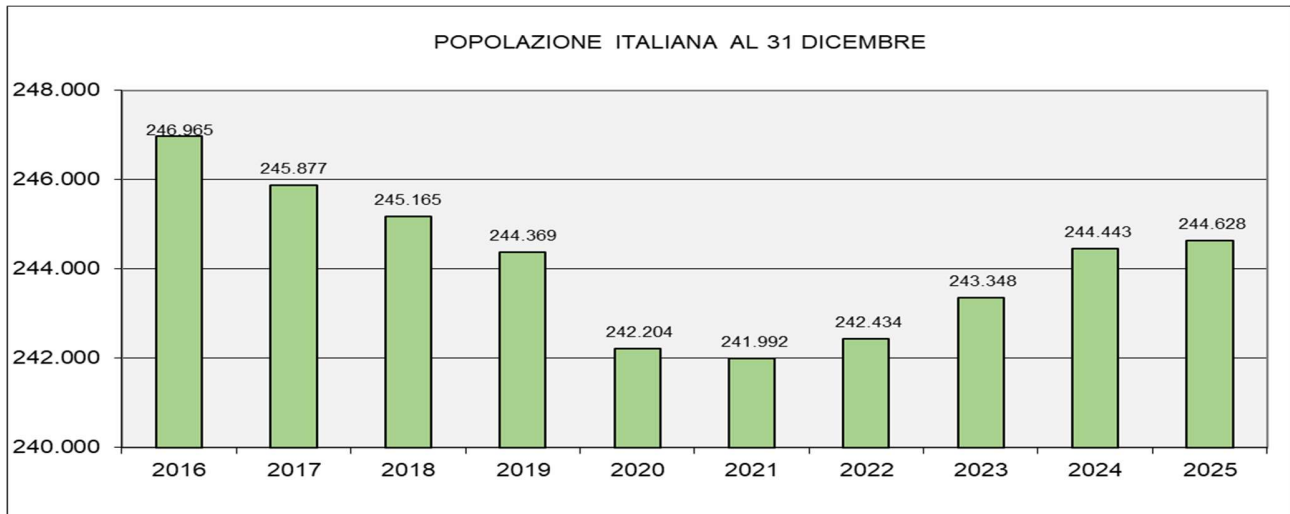
PROSEGUE NEL 2025 LO SVILUPPO DELLA POPOLAZIONE PIACENTINA (+0,2% RISPETTO AL 2024, +600 RESIDENTI). TORNANO A CRESCERE GLI STRANIERI (+1%), MA CRESCONO DI PIU' – GRAZIE IN PARTICOLARE ALLE ACQUISIZIONI DI CITTADINANZA - I "NUOVI ITALIANI" (+6,6%). ANDAMENTO POSITIVO SOPRA LA MEDIA PER FIORENZUOLA E CASTEL SAN GIOVANNI.

L'Ufficio Statistica dell'Amministrazione Provinciale pubblica qui i dati (provvisori) al 31.12.2025 della popolazione nei comuni piacentini, così come risultano dalle liste anagrafiche comunali (LAC) elaborate per la rilevazione della Regione Emilia-Romagna¹. Secondo la rilevazione regionale, alla fine del 2025 i **residenti in provincia di Piacenza** ammontano complessivamente a 288.809, circa 600 in più rispetto al termine del 2024. Il tasso di variazione è di +0,2%, in flessione rispetto al +0,3% dell'anno precedente. Il *trend* si conferma comunque espansivo dai minimi del 2020, quando avevamo registrato il calo di popolazione più elevato degli ultimi vent'anni a causa della pandemia, e l'incremento assoluto arriva adesso a 3.100 abitanti.



Fonte: elaborazioni Ufficio Statistica Provincia di Piacenza su dati Regione Emilia-Romagna – LAC (dati provvisori).

¹ Si deve precisare che tale rilevazione, frutto delle elaborazioni delle LAC (così come caricate sulla piattaforma regionale dai Comuni, controllate dalla Provincia e successivamente validate dalla Regione), riporta dati che non sono comparabili con quelli della popolazione prodotti dall'ISTAT attraverso i Censimenti Permanenti (<https://www.istat.it/statistiche-per-temi/censimenti/popolazione-e-abitazioni/risultati/>), essendo questi ultimi dei valori stimati, implementati con una metodologia diversa che deriva dall'integrazione tra archivi amministrativi ed indagini campionarie.



Fonte: elaborazioni Ufficio Statistica Provincia di Piacenza su dati Regione Emilia-Romagna – LAC (dati provvisori).

Nel corso del 2025 la **popolazione maschile** aumenta di 716 unità (+0,5%) e si porta a 143.047, mentre quella **femminile** ammonta a 145.762 (94 unità in meno rispetto al 2024, pari a -0,1%).

Sempre alla fine del 2025 gli **stranieri** sono invece 44.181, e risultano in crescita di 437 unità (+1,0%), invertendo il *trend* dell'anno precedente (-0,3%) e arrivando così ad incidere per il 15,3% sul totale dei residenti. La **popolazione di nazionalità italiana** (244.628 abitanti), d'altra parte, conferma il trend ascendente degli ultimi anni, ma rallenta il ritmo aumentando sul territorio provinciale solo di 185 unità (+0,1%) rispetto al 2024; un incremento che anche in questa occasione è dovuto esclusivamente alla componente dei cittadini italiani "nati all'estero" (+1.274 unità, +6,6%, dove un peso predominante assumono le acquisizioni di cittadinanza da parte degli stranieri), che riescono ancora a compensare le perdite di popolazione registrate dai cittadini italiani "nati in Italia" (-1.089).

Passando alle variazioni demografiche a livello comunale (si vedano i grafici e le tabelle sotto riportati), nel **capoluogo Piacenza** la popolazione è debolmente aumentata (+89 residenti, +0,1%), non tanto per l'apporto degli stranieri, che diminuiscono (di poco, -46 unità, a 20.192, il 19,3% del totale), quanto per l'incremento (lieve) della componente italiana, cresciuta di 135 unità: +581 i cittadini italiani che sono nati all'estero, e -446 gli italiani nati in Italia.

Più positiva è stata l'evoluzione demografica a **Castel San Giovanni**, il comune con la maggior incidenza di stranieri della provincia (alla fine del 2025 sono il 23,8% dei residenti totali), che registra un +0,5% per la popolazione totale (71 unità in più), e un +1,3% per la componente non italiana (+43 residenti). Meglio ancora ha fatto **Fiorenzuola d'Arda**, che vede aumentare nel corso del 2025 la popolazione residente di 106 abitanti (+0,7%), e in particolare quella straniera (+2,5%), ritornando sopra la soglia dei 15mila residenti, mentre **Rottofreno**, l'altro comune con più di 10mila abitanti, registra un'evoluzione negativa (-0,4%) perdendo in particolare 63 residenti stranieri (-4,4%).

Dal punto di vista delle diverse zone altimetriche, nelle **aree montane** (13.893 abitanti) la popolazione nel 2025 è rimasta sostanzialmente stabile (+0,1% rispetto al 2024), con andamenti però diversificati tra i comuni (Bobbio +1,1%, Travo -2,4%; Coli +2,9%, Corte Brugnatella -5,2%; Farini +0,0%, Ferriere -0,8%; Morfasso +0,0%, Vernasca +0,5%). L'**ambito collinare** (81.393 residenti) conosce invece un incremento della popolazione di oltre 200 unità, +0,3% rispetto all'anno precedente, con un'evoluzione particolarmente positiva a Vigolzone (+1,5%, dopo il +1,7% nel 2024), Gazzola (+1,5%), Alseno (+0,7%) e Borgonovo (+0,6%).

La popolazione residente piacentina nelle diverse zone altimetriche.

Zone Altimetriche	2025	2024	Var.Ass. 2025-24	Var.% 2025-24
Pianura	193.523	193.138	385	0,2
Collina	81.393	81.174	219	0,3
Montagna	13.893	13.875	18	0,1
Totale provincia di Piacenza	288.809	288.187	622	0,2

Fonte: elaborazioni Ufficio Statistica Provincia di Piacenza su dati Regione Emilia-Romagna – LAC (dati provvisori).

La popolazione residente piacentina nelle diverse aree/sub-aree del territorio provinciale.

aree/Aree PTCP	2025	2024	Var.Ass. 2025-24	Var.% 2025-24
A1-Capoluogo	104.573	104.484	89	0,1
A2-Prima cintura	45.603	45.744	- 141	- 0,3
A3-Seconda cintura	18.228	18.044	184	1,0
Area Centrale	168.404	168.272	132	0,1
B1-Bassa Val Tidone	28.275	28.036	239	0,9
B2-Alta Val Tidone/Val Luretta	7.762	7.707	55	0,7
Val Tidone	36.037	35.743	294	0,8
C1-Medio-bassa Val Trebbia	13.644	13.638	6	0,04
C2-Alta Val Trebbia	1.058	1.103	- 45	- 4,1
Val Trebbia	14.702	14.741	- 39	- 0,3
D1-Medio-bassa Val Nure	7.318	7.304	14	0,2
D2-Alta Val Nure	2.145	2.154	- 9	- 0,4
Val Nure	9.463	9.458	5	0,1
Bassa Val d'Arda	12.302	12.234	68	0,6
F1-Medio-bassa Val d'Arda	34.127	33.978	149	0,4
F2-Alta Val d'Arda	13.774	13.761	13	0,1
Val d'Arda	47.901	47.739	162	0,3
Provincia di Piacenza	288.809	288.187	622	0,2

Fonte: elaborazioni Ufficio Statistica Provincia di Piacenza su dati Regione Emilia-Romagna – LAC (dati provvisori).

LEGENDA - Area Centrale: A1-Capoluogo: Calendasco, Rottofreno, Gragnano, Gossolengo, Podenzano, Pontenure, Caorso; A3-Seconda cintura: Gazzola, Vigolzone, San Giorgio, Cadeo. **Val Tidone:** B1-Bassa Val Tidone: Castel S. Giovanni, Borgonovo, Sarmato, Ziano; B2-Alta Val Tidone/Val Luretta: Pianello, Alta Val Tidone, Agazzano, Piozzano. **Val Trebbia:** C1-Medio bassa: Rivergaro, Travo, Bobbio, Coli; C2-Alta: Cortebrignatella, Cerignale, Ottone, Zerba. **Val Nure:** D1-Medio bassa: Ponte dell'Olio, Bettola; D2-Alta: Farini, Ferriere. **Bassa Val d'Arda:** E-Monticelli, Castelvetro, Villanova. **Val d'Arda:** F1-Medio bassa: Fiorenzuola, Alseno, Carpaneto, Besenzone, Cortemaggiore, S. Pietro in Cerro; F2-Alta: Gropparello, Castell'Arquato, Lugagnano, Morfasso, Vernasca.

Anche l'ambito di pianura (193.523 abitanti) mostra un tasso di variazione demografica positivo (seppur inferiore a quello dell'anno precedente), pari a +0,2% e corrispondente a 385 residenti in più, in particolare grazie al dinamismo dei centri di Sarmato nella Bassa Val Tidone (che cresce di quasi 120 unità, pari a +3,9%, superando tra l'altro la soglia dei 3mila abitanti) e di Fiorenzuola, Cortemaggiore e Castelvetro nella Media e Bassa Val d'Arda.

Nel 2025 i comuni che hanno mostrato tassi di variazione positivi sono stati 27 (pari al 60%), e qui i valori più elevati si sono registrati a Sarmato, Coli, Vigolzone, Gazzola, Agazzano, Piozzano e Bobbio (tutti sopra l'1%); al contrario i comuni contraddistinti da un'evoluzione demografica negativa sono stati 15, specialmente in montagna (Corte Brugnatella, Cerignale, Zerba, Ottone). Per 4 (Bettola, Farini, Morfasso e Rivergaro), infine, i livelli di popolazione sono rimasti stabili.

Sempre in base alle elaborazioni regionali, alla data del 31.12.2025 le **famiglie residenti** in provincia di Piacenza ammontano a 133.845 unità, 644 in più rispetto all'anno precedente (cfr. nelle tabelle il dettaglio per comune). In particolare, continuano ad aumentare i nuclei formati da un solo componente (le famiglie unipersonali: +665) e da due componenti (+192), mentre sono diminuite le famiglie con tre (-171) e quattro individui (-184). In crescita sono risultate anche le famiglie più numerose, quelle con sei o più componenti (+51).

Le persone che vivono da sole (le famiglie unipersonali piacentine) sono 53.486, quasi 700 in più a confronto col 2024. Il 30% circa (15.216 individui) ha un'età uguale o superiore a 75 anni, e di queste più di 5.700 abitano nel capoluogo.

Popolazione residente al 31.12.2025 nei comuni della provincia di Piacenza.

Comune	maschi 2025	femmine 2025	Totale 2025	di cui stranieri 2025	Totale 2024	di cui stranieri 2024	Variaz.% 2025-24	di cui stranieri
AGAZZANO	1.018	1.043	2.061	258	2.036	245	1,2	5,3
ALSENO	2.378	2.406	4.784	529	4.751	506	0,7	4,5
ALTA VAL TIDONE	1.507	1.428	2.935	299	2.924	305	0,4	2,0
BESENZONE	494	439	933	127	934	119	-0,1	6,7
BETTOLA	1.365	1.268	2.633	227	2.633	223	0,0	1,8
BOBBIO	1.628	1.771	3.399	392	3.363	365	1,1	7,4
BORGONOVO VAL TIDONE	4.271	4.096	8.367	1.773	8.321	1.727	0,6	2,7
CADEO	3.026	3.101	6.127	993	6.073	965	0,9	2,9
CALENDESCO	1.244	1.225	2.469	238	2.459	221	0,4	7,7
CAORSO	2.424	2.362	4.786	703	4.836	719	-1,0	2,2
CARPANETO PIACENTINO	3.872	3.907	7.779	695	7.768	699	0,1	0,6
CASTELL'ARQUATO	2.306	2.418	4.724	430	4.713	429	0,2	0,2
CASTEL SAN GIOVANNI	7.180	7.088	14.268	3.400	14.197	3.357	0,5	1,3
CASTELVETRO PIACENTINO	2.699	2.730	5.429	678	5.375	636	1,0	6,6
CERIGNALE	63	47	110	5	116	6	-5,2	16,7
COLI	468	406	874	62	849	58	2,9	6,9
CORTE BRUGNATELLA	251	242	493	29	520	36	-5,2	19,4
CORTEMAGGIORE	2.515	2.300	4.815	1.017	4.777	982	0,8	3,6
FARINI	531	518	1.049	64	1.049	63	0,0	1,6
FERRIERE	602	494	1.096	60	1.105	60	-0,8	-
FIORENZUOLA D'ARDA	7.449	7.631	15.080	2.563	14.974	2.500	0,7	2,5
GAZZOLA	1.138	1.075	2.213	179	2.181	166	1,5	7,8
GOSSOLENGO	2.819	2.884	5.703	226	5.712	229	-0,2	1,3
GRAGNANO TREBBIENSE	2.231	2.288	4.519	577	4.579	605	-1,3	4,6
GROPPARELLO	1.131	1.081	2.212	228	2.203	228	0,4	-
LUGAGNANO VAL D'ARDA	1.991	1.958	3.949	415	3.966	386	-0,4	7,5
MONTICELLI D'ONGINA	2.604	2.599	5.203	673	5.170	626	0,6	7,5
MORFASSO	444	405	849	39	849	36	0,0	8,3
OTTONE	228	160	388	39	398	38	-2,5	2,6
PIACENZA	50.779	53.794	104.573	20.192	104.484	20.238	0,1	0,2
PIANELLO VAL TIDONE	1.077	1.109	2.186	299	2.174	296	0,6	1,0
PIOZZANO	310	270	580	46	573	43	1,2	7,0
PODENZANO	4.475	4.570	9.045	784	9.056	753	-0,1	4,1
PONTE DELL'OLIO	2.302	2.383	4.685	499	4.671	480	0,3	4,0
PONTENURE	3.315	3.402	6.717	1.123	6.693	1.138	0,4	1,3
RIVERGARO	3.539	3.656	7.195	611	7.197	590	-0,03	3,6
ROTOFRENO	6.080	6.284	12.364	1.371	12.409	1.434	-0,4	4,4
SAN GIORGIO PIACENTINO	2.770	2.815	5.585	447	5.551	449	0,6	0,4
SAN PIETRO IN CERRO	380	356	736	54	774	62	-4,9	12,9
SARMATO	1.615	1.474	3.089	544	2.972	453	3,9	20,1
TRAVO	1.091	1.085	2.176	134	2.229	159	-2,4	15,7
VERNASCA	1.040	1.000	2.040	101	2.030	109	0,5	7,3
VIGOLZONE	2.181	2.122	4.303	439	4.239	398	1,5	10,3
VILLANOVA SULL'ARDA	850	820	1.670	224	1.689	238	-1,1	5,9
ZERBA	37	30	67	4	69	4	-2,9	-
ZIANO PIACENTINO	1.329	1.222	2.551	391	2.546	365	0,2	7,1
Totale provincia di Piacenza	143.047	145.762	288.809	44.181	288.187	43.744	0,2	1,0

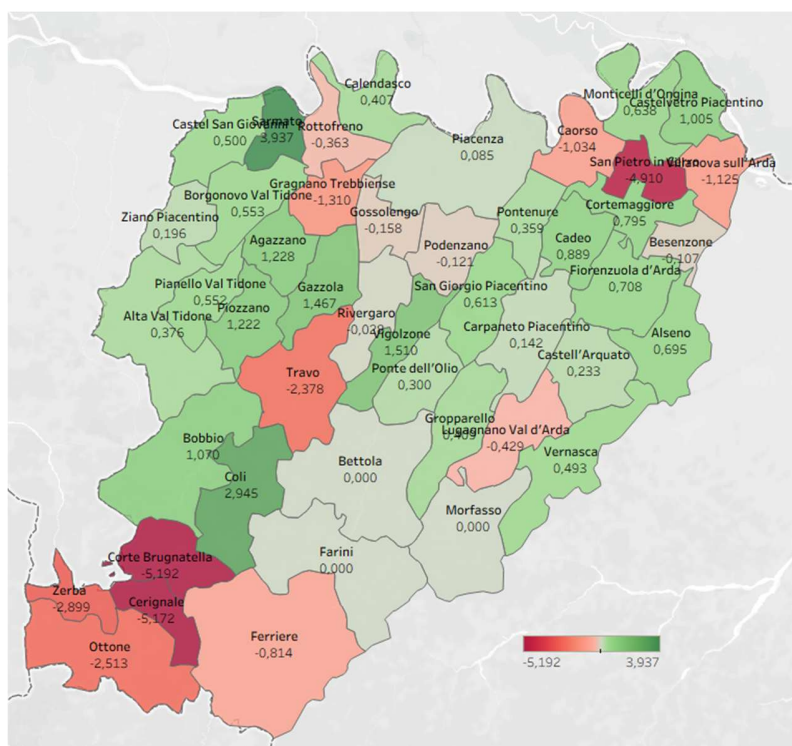
Fonte: elaborazioni Ufficio Statistica Provincia di Piacenza su dati Regione Emilia-Romagna – LAC (dati provvisori).

Popolazione residente al 31.12.2025, per fasce demografiche dei comuni.

	N. comuni	2025	N. comuni	2024	Var. Ass.	Var. %
<i>fino a 1.000 abitanti</i>	9	5.030	9	5.082	- 52	- 1,0
<i>1.001-3.000</i>	13	27.291	14	30.230	- 2.939	- 9,7
<i>3.001-5.000</i>	10	43.053	9	39.895	3.158	7,9
<i>5.001-10.000</i>	10	67.150	10	66.916	234	0,3
<i>10.001-20.000</i>	3	41.712	3	41.580	132	0,3
<i>oltre 20.000 abitanti</i>	1	104.573	1	104.484	89	0,1
Totale	46	288.809	46	288.187	622	0,2

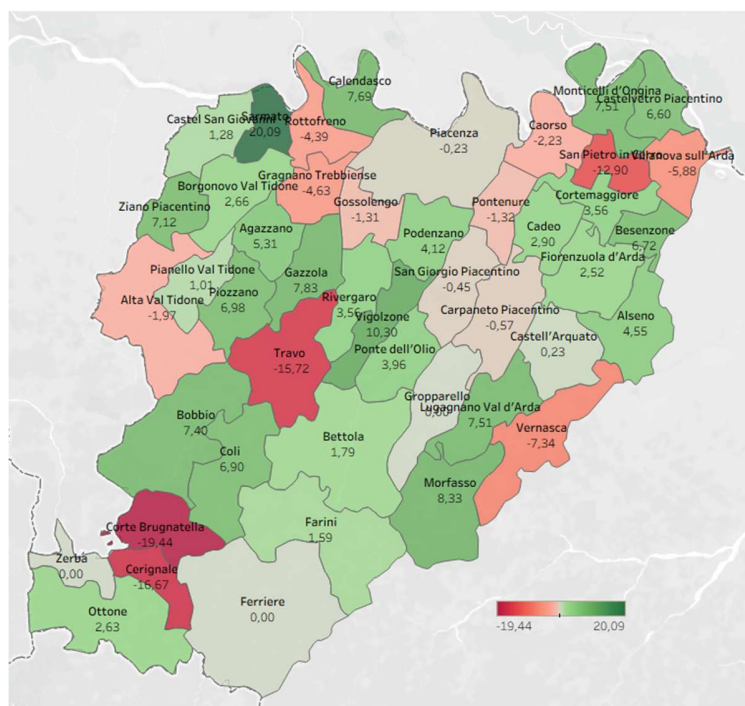
Fonte: elaborazioni Ufficio Statistica Provincia di Piacenza su dati Regione Emilia-Romagna – LAC (dati provvisori).

Variazione percentuale 2025-24 della popolazione totale



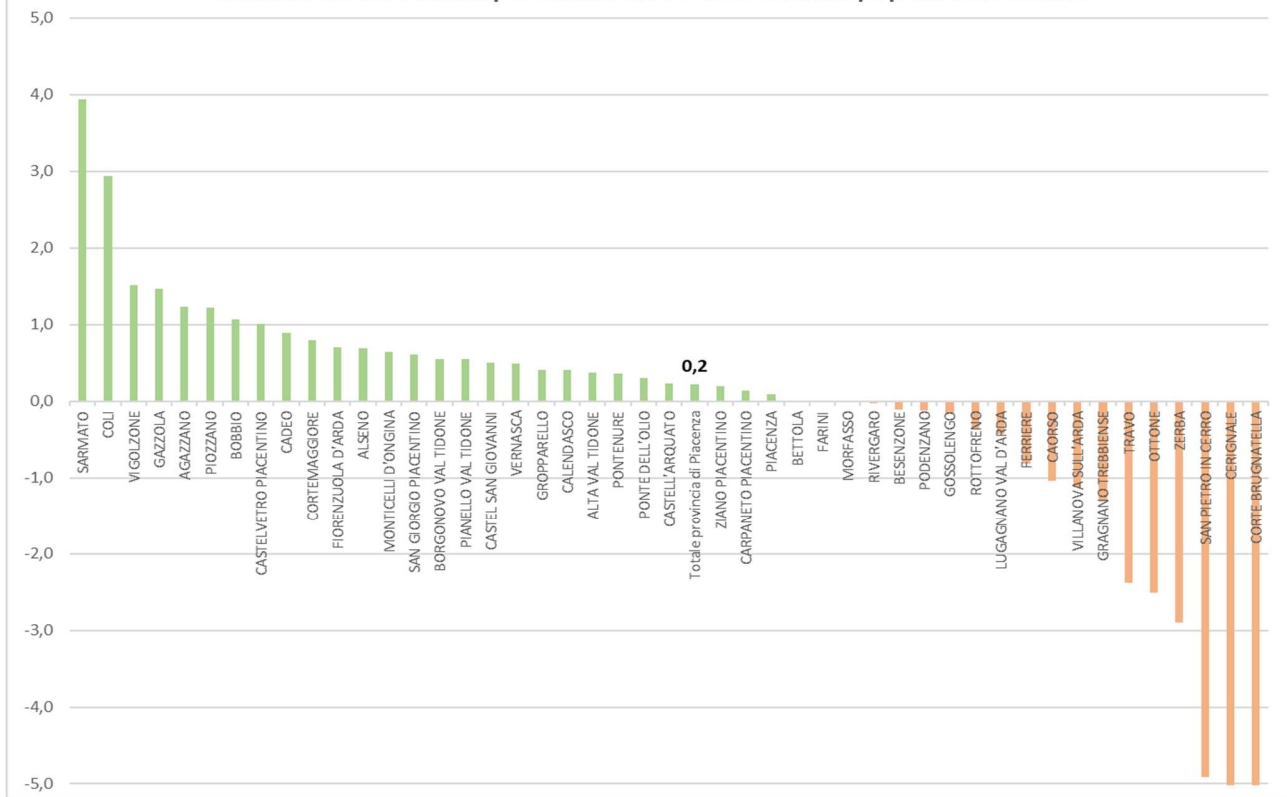
Fonte: elab. Ufficio Statistica Provincia di Piacenza su dati Regione E-R

Variazione percentuale 2025-24 della popolazione straniera

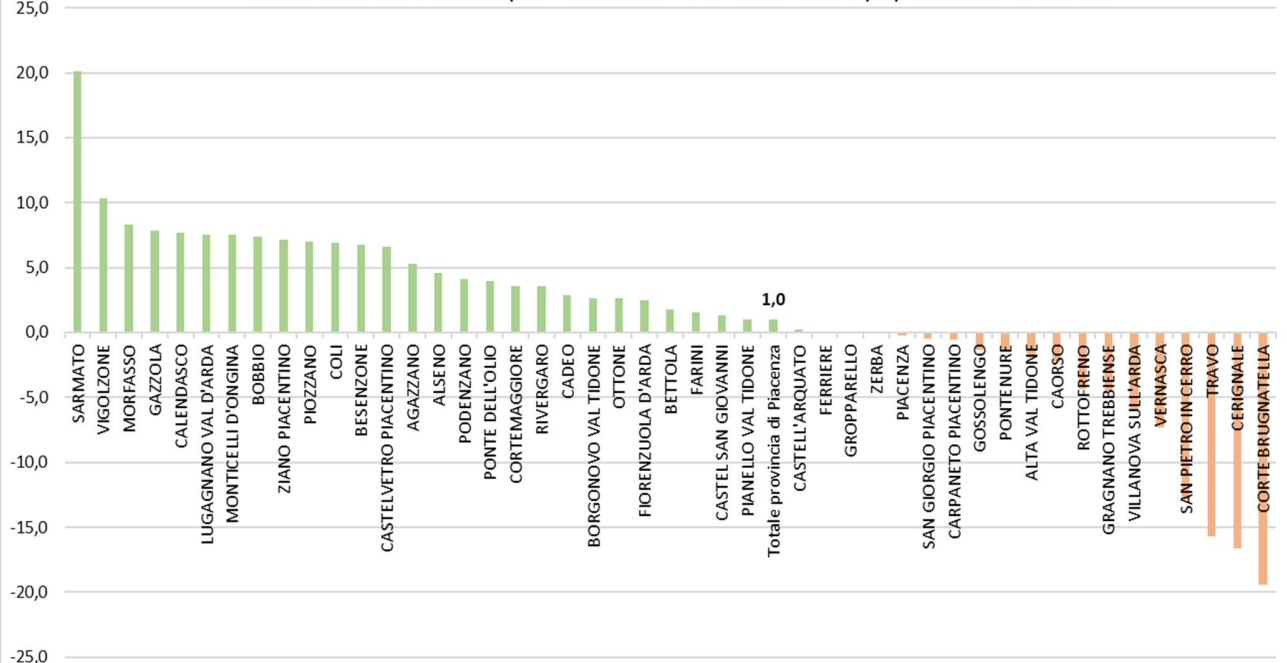


Fonte: elab. Ufficio Statistica Provincia di Piacenza su dati Regione E-R

Graduatoria dei comuni per variazione % 2025-24 della popolazione totale.



Graduatoria dei comuni per variazione % 2025-24 della popolazione straniera

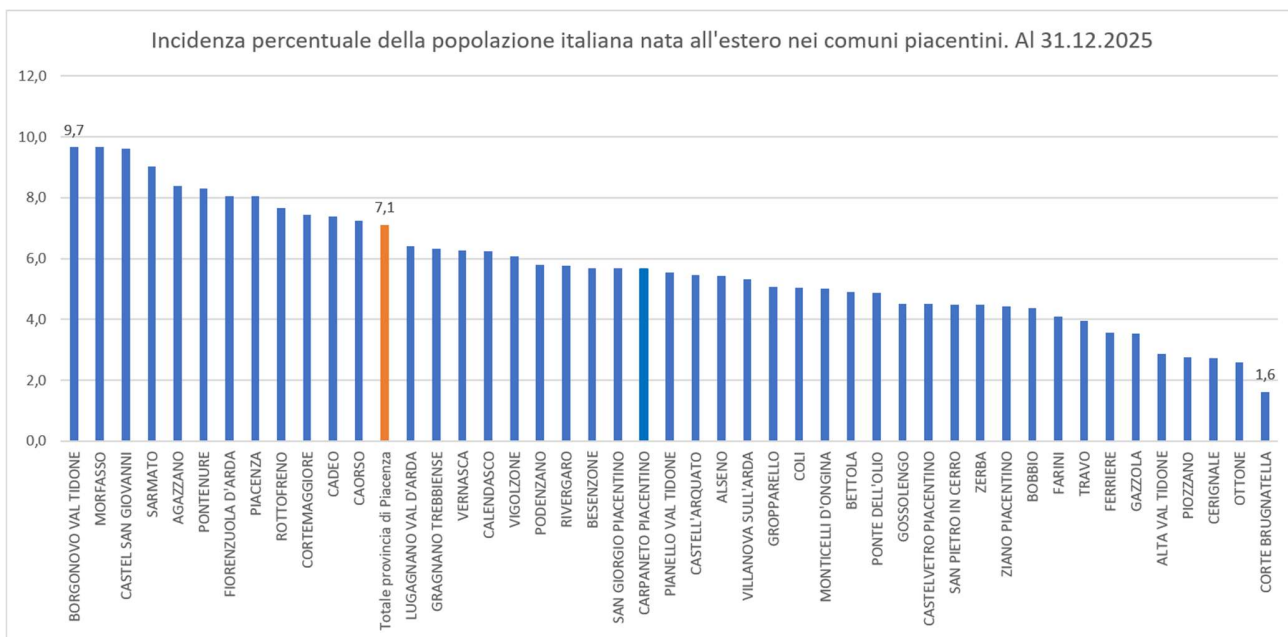


Fonte: elaborazioni Ufficio Statistica Provincia di Piacenza su dati Regione Emilia-Romagna – LAC (dati provvisori).

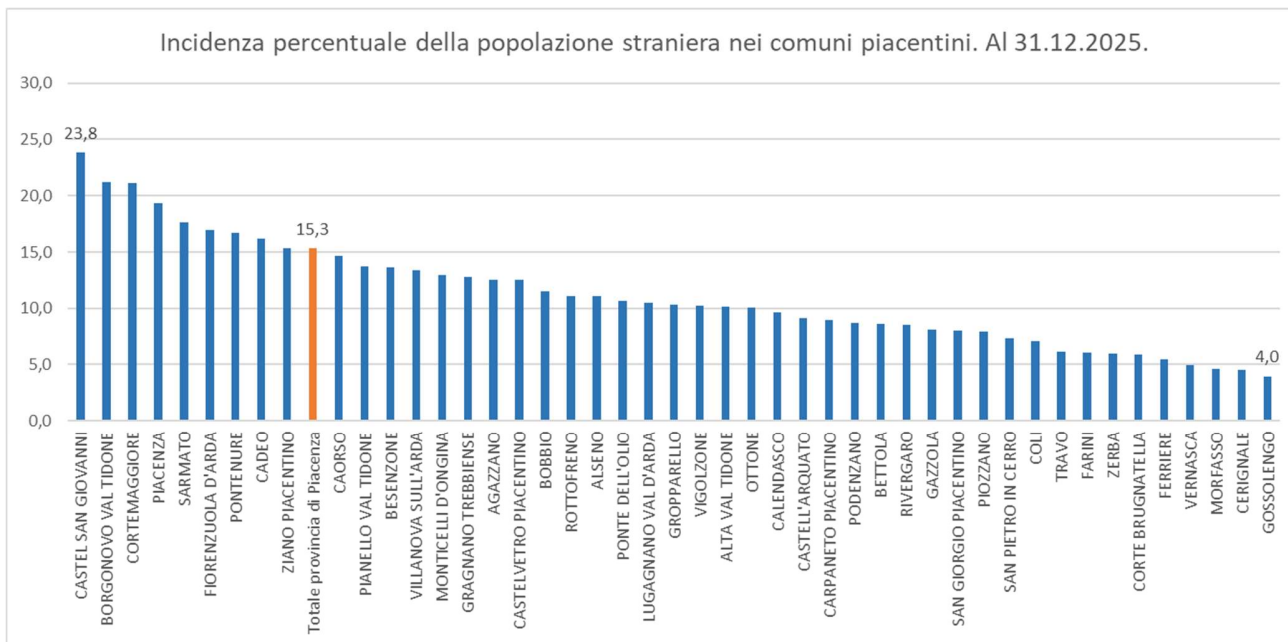
Popolazione di cittadinanza italiana, nata all'estero e nata in Italia. Anni 2025, 2024 e variazioni.

Comune	ITALIANI NATI ALL'ESTERO			ITALIANI NATI IN ITALIA			TOTALE ITALIANI		
	2025	2024	VAR.ASS.	2025	2024	VAR.ASS.	2025	2024	VAR.ASS.
AGAZZANO	173	169	4	1.630	1.622	8	1.803	1.791	12
ALSENO	260	243	17	3.995	4.002	- 7	4.255	4.245	10
ALTA VAL TIDONE	84	85	- 1	2.552	2.534	18	2.636	2.619	17
BESENZONE	53	53	-	753	762	- 9	806	815	- 9
BETTOLA	129	127	2	2.277	2.283	- 6	2.406	2.410	- 4
BOBBIO	149	147	2	2.858	2.851	7	3.007	2.998	9
BORGONOVO VAL TIDONE	809	756	53	5.785	5.838	- 53	6.594	6.594	-
CADEO	452	404	48	4.682	4.704	- 22	5.134	5.108	26
CALENDASCO	154	145	9	2.077	2.093	- 16	2.231	2.238	- 7
CAORSO	347	322	25	3.736	3.795	- 59	4.083	4.117	- 34
CARPANETO PIACENTINO	439	422	17	6.645	6.647	- 2	7.084	7.069	15
CASTELL'ARQUATO	258	267	- 9	4.036	4.017	19	4.294	4.284	10
CASTEL SAN GIOVANNI	1.370	1.271	99	9.498	9.569	- 71	10.868	10.840	28
CASTEL VETRO PIACENTINO	245	227	18	4.506	4.512	- 6	4.751	4.739	12
CERIGNALE	3	3	-	102	107	- 5	105	110	- 5
COLI	44	45	- 1	768	746	22	812	791	21
CORTE BRUGNATELLA	8	8	-	456	476	- 20	464	484	- 20
CORTEMAGGIORE	358	338	20	3.440	3.457	- 17	3.798	3.795	3
FARINI	43	43	-	942	943	- 1	985	986	- 1
FERRIERE	39	39	-	997	1.006	- 9	1.036	1.045	- 9
FIORENZUOLA D'ARDA	1.213	1.129	84	11.304	11.345	- 41	12.517	12.474	43
GAZZOLA	78	77	1	1.956	1.938	18	2.034	2.015	19
GOSSOLENGO	258	250	8	5.219	5.233	- 14	5.477	5.483	- 6
GRAGNANO TREBBIENSE	286	271	15	3.656	3.703	- 47	3.942	3.974	- 32
GROPPARELLO	112	108	4	1.872	1.867	5	1.984	1.975	9
LUGAGNANO VAL D'ARDA	253	249	4	3.281	3.331	- 50	3.534	3.580	- 46
MONTICELLI D'ONGINA	261	249	12	4.269	4.295	- 26	4.530	4.544	- 14
MORFASSO	82	77	5	728	736	- 8	810	813	- 3
OTTONE	10	10	-	339	350	- 11	349	360	- 11
PIACENZA	8.411	7.830	581	75.970	76.416	- 446	84.381	84.246	135
PIANELLO VAL TIDONE	121	114	7	1.766	1.764	2	1.887	1.878	9
PIOZZANO	16	17	- 1	518	513	5	534	530	4
PODENZANO	523	501	22	7.738	7.802	- 64	8.261	8.303	- 42
PONTE DELL'OLIO	229	221	8	3.957	3.970	- 13	4.186	4.191	- 5
PONTENURE	558	500	58	5.036	5.055	- 19	5.594	5.555	39
RIVERGARO	414	397	17	6.170	6.210	- 40	6.584	6.607	- 23
ROTTOFRENO	948	885	63	10.045	10.090	- 45	10.993	10.975	18
SAN GIORGIO PIACENTINO	317	287	30	4.821	4.815	6	5.138	5.102	36
SAN PIETRO IN CERRO	33	37	- 4	649	675	- 26	682	712	- 30
SARMATO	279	247	32	2.266	2.272	- 6	2.545	2.519	26
TRAVO	86	94	- 8	1.956	1.976	- 20	2.042	2.070	- 28
VERNASCA	128	124	4	1.811	1.797	14	1.939	1.921	18
VIGOLZONE	261	247	14	3.603	3.594	9	3.864	3.841	23
VILLANOVA SULL'ARDA	89	81	8	1.357	1.370	- 13	1.446	1.451	- 5
ZERBA	3	3	-	60	62	- 2	63	65	- 2
ZIANO PIACENTINO	113	106	7	2.047	2.075	- 28	2.160	2.181	- 21
Totale provincia di Piacenza	20.499	19.225	1.274	224.129	225.218	- 1.089	244.628	244.443	185

Fonte: elaborazioni Ufficio Statistica Provincia di Piacenza su dati Regione Emilia-Romagna – LAC (dati provvisori).



Fonte: elaborazioni Ufficio Statistica Provincia di Piacenza su dati Regione Emilia-Romagna – LAC (dati provvisori).



Fonte: elaborazioni Ufficio Statistica Provincia di Piacenza su dati Regione Emilia-Romagna – LAC (dati provvisori).

Distribuzione del numero delle famiglie, per comune e numero di componenti, al 31.12.2025.

	1	2	3	4	5	>= 6	TOTALE
Agazzano	411	242	151	109	32	15	960
Alseno	684	683	392	251	75	26	2.111
Alta Val Tidone	771	449	207	114	22	9	1.572
Besenzone	135	106	78	46	18	7	390
Bettola	656	375	192	111	30	8	1.372
Bobbio	1.070	474	208	121	28	11	1.912
Borgonovo Val Tidone	1.233	992	627	459	151	88	3.550
Cadeo	839	784	479	332	123	50	2.607
Calendasco	316	316	194	145	41	18	1.030
Caorso	681	650	363	232	79	55	2.060
Carpaneto Piacentino	1.241	1.014	617	436	104	59	3.471
Castell'Arquato	890	653	362	242	60	22	2.229
Castel San Giovanni	1.952	1.669	1.120	762	290	165	5.958
Castelvetro Piacentino	853	747	452	302	62	25	2.441
Cerignale	66	9	6	2	-	-	83
Coli	300	130	48	28	8	3	517
Corte Brugnatella	161	79	31	13	3	-	287
Cortemaggiore	808	600	342	255	89	43	2.137
Farini	389	163	63	28	3	1	647
Ferriere	556	143	55	16	5	-	775
Fiorenzuola d'Arda	2.591	1.917	1.159	754	250	133	6.804
Gazzola	446	313	179	89	37	9	1.073
Gossolengo	818	807	482	329	74	22	2.532
Gragnano Trebbiense	700	528	371	266	77	31	1.973
Gropparello	574	341	155	83	18	11	1.182
Lugagnano Val d'Arda	780	542	277	193	54	27	1.873
Monticelli d'Ongina	796	710	402	259	87	42	2.296
Morfasso	310	111	49	24	8	3	505
Ottone	191	47	10	10	6	-	264
Piacenza	21.273	13.731	7.422	4.864	1.538	815	49.643
Pianello Val Tidone	512	281	154	111	27	6	1.091
Piozzano	149	75	47	25	8	-	304
Podenzano	1.414	1.226	702	537	122	46	4.047
Ponte dell'Olio	908	682	327	238	60	22	2.237
Pontenure	888	844	532	406	111	54	2.835
Rivergaro	1.276	996	586	367	85	31	3.341
Rottofreno	1.627	1.656	1.011	749	181	70	5.294
San Giorgio Piacentino	867	731	458	307	78	37	2.478
San Pietro in Cerro	133	104	66	33	11	1	348
Sarmato	422	383	236	159	65	31	1.296
Travo	733	315	154	69	12	2	1.285
Vernasca	460	288	156	93	24	6	1.027
Vigolzone	791	554	329	246	58	22	2.000
Villanova sull'Arda	277	203	142	76	27	19	744
Zerba	34	11	1	2		-	48
Ziano Piacentino	504	338	191	137	30	16	1.216
TOTALE PROVINCIA	53.486	38.012	21.585	14.430	4.271	2.061	133.845

Fonte: elaborazioni Ufficio Statistica Provincia di Piacenza su dati Regione Emilia-Romagna – LAC (dati provvisori)

Variazioni (in valori assoluti) 2025-2024 delle famiglie, per comune e numero di componenti.

	1	2	3	4	5	>= 6	TOTALE
Agazzano	8	- 3	1	3	3	- 2	10
Alseno	- 11	23	5	- 8	4	- 1	12
Alta Val Tidone	- 7	26	- 1	- 1	- 1	- 4	12
Besenzone	13	- 8	6	- 6	- 1	1	5
Bettola	30	- 4	- 3	- 5	-	1	19
Bobbio	- 14	19	- 10	2	1	2	-
Borgonovo Val Tidone	17	11	- 21	6	3	2	18
Cadeo	- 17	11	- 4	- 11	9	9	- 3
Calendasco	- 2	- 3	2	3	2	-	2
Caorso	18	- 1	- 6	- 16	6	- 1	-
Carpaneto Piacentino	14	9	8	- 11	- 7	5	18
Castell'Arquato	-	4	- 4	2	4	- 2	4
Castel San Giovanni	27	- 17	- 1	4	15	- 5	23
Castelvetro Piacentino	- 9	10	- 3	7	8	- 2	11
Cerignale	- 2	- 2	-	-	-	-	- 4
Coli	-	7	- 3	-	4	-	8
Corte Brugnatella	- 10	1	- 5	-	-	-	- 14
Cortemaggiore	46	2	6	- 2	-	- 2	50
Farini	-	- 5	1	-	1	-	- 3
Ferriere	10	- 8	4	- 5	1	-	2
Fiorenzuola d'Arda	62	- 2	- 34	18	- 2	14	56
Gazzola	- 10	16	- 1	2	6	- 4	9
Gossolengo	- 4	29	- 10	- 12	4	- 1	6
Gragnano Trebbiense	19	- 25	- 13	- 3	9	- 2	- 15
Gropparello	19	- 4	1	- 2	- 2	2	14
Lugagnano Val d'Arda	21	-	- 13	- 13	9	2	6
Monticelli d'Ongina	16	- 29	25	6	- 6	1	13
Morfasso	3	- 1	- 2	- 1	2	-	1
Ottone	- 4	- 4	- 2	2	-	-	- 8
Piacenza	335	- 2	- 49	- 86	- 2	39	235
Pianello Val Tidone	- 6	15	- 13	4	2	- 1	1
Piozzano	5	1	3	- 2	1	- 1	7
Podenzano	40	24	- 12	- 29	3	6	32
Ponte dell'Olio	- 11	26	- 17	-	5	-	3
Pontenure	2	- 4	- 4	16	- 4	-	6
Rivergaro	3	27	10	- 9	- 5	- 3	23
Rottofreno	25	7	- 4	- 4	- 3	- 6	15
San Giorgio Piacentino	29	- 5	- 7	-	- 1	7	23
San Pietro in Cerro	2	- 6	- 4	- 6	2	- 1	- 13
Sarmato	19	21	- 7	-	10	1	44
Travo	- 13	6	- 8	- 1	- 1	- 1	- 18
Vernasca	2	9	9	- 12	2	-	10
Vigolzone	18	11	2	- 5	7	-	33
Villanova sull'Arda	- 1	2	6	- 10	5	- 4	- 2
Zerba	- 2	-	-	-	-	-	- 2
Ziano Piacentino	- 15	8	1	1	- 2	2	- 5
TOTALE PROVINCIA	665	192	- 171	- 184	91	51	644

Fonte: elaborazioni Ufficio Statistica Provincia di Piacenza su dati Regione Emilia-Romagna – LAC (dati provvisori)

Residenti nelle famiglie unipersonali, per comune e classe di età, al 31.12.2025

Comune / Classe età	<24 anni	24-29 anni	30-34 anni	35-39 anni	40-44 anni	45-49 anni	50-54 anni	55-59 anni	60-64 anni	65-69 anni	70-74 anni	75 anni e oltre	TOTALE
AGAZZANO	3	22	15	10	15	21	43	26	46	47	35	128	411
ALSENO	5	25	34	26	29	44	56	66	67	74	68	190	684
ALTA VAL TIDONE	9	19	21	15	27	38	57	82	82	73	82	266	771
BESENZONE	2	4	2	4	4	8	8	15	16	12	13	47	135
BETTOLA	7	19	31	17	20	46	56	61	67	61	65	206	656
BOBBIO	10	21	35	43	38	66	104	88	105	106	99	355	1.070
BORGONOVO VAL TIDONE	18	53	69	67	74	77	110	118	135	101	86	325	1.233
CADEO	12	31	39	43	41	48	70	76	90	76	69	244	839
CALENDASCO	2	17	14	2	13	26	30	39	33	37	20	83	316
CAORSO	4	28	29	24	31	44	56	72	62	53	65	213	681
CARPANETO PIACENTINO	17	65	57	67	56	79	94	101	109	124	95	377	1.241
CASTELL'ARQUATO	10	39	50	35	45	52	79	75	87	101	66	251	890
CASTEL SAN GIOVANNI	30	130	137	123	94	117	145	169	188	149	138	532	1.952
CASTELVETRO PIACENTINO	6	47	40	41	41	51	78	92	70	96	67	224	853
CERIGNALE	1	2	-	1	1	3	2	6	6	9	11	24	66
COLI	1	5	9	11	10	16	33	22	35	30	28	100	300
CORTE BRUGNATELLA	1	3	4	5	9	7	14	10	22	17	15	54	161
CORTEMAGGIORE	16	37	52	43	46	46	61	72	83	70	64	218	808
FARINI	5	7	12	9	13	13	19	37	44	39	46	145	389
FERRIERE	4	20	20	22	26	26	44	52	44	60	60	178	556
FIORENZUOLA D'ARDA	27	119	159	146	124	145	184	228	257	239	183	780	2.591
GAZZOLA	3	15	29	26	18	36	41	47	46	51	39	95	446
GOSSELENGO	5	43	48	45	39	64	85	71	76	71	57	214	818
GRAGNANO TREBBIENSE	1	30	40	43	35	43	58	67	77	69	50	187	700
GROPPARELLO	6	25	30	27	29	34	42	57	55	51	48	170	574
LUGAGNANO VAL D'ARDA	10	35	33	26	34	46	51	66	72	73	80	254	780
MONTICELLI D'ONGINA	6	34	37	47	35	40	55	71	68	76	57	270	796
MORFASSO	2	7	11	10	11	17	25	23	21	36	30	117	310
OTTONE	1	2	3	1	7	9	18	14	22	27	19	68	191
PIACENZA	310	1.422	1.562	1.265	1.067	1.242	1.546	1.917	1.962	1.707	1.534	5.739	21.273
PIANELLO VAL TIDONE	4	17	19	23	20	24	44	61	45	58	39	158	512
PIOZZANO	-	2	3	2	7	11	10	17	15	20	13	49	149
PODENZANO	15	72	85	64	67	84	104	134	126	135	107	421	1.414
PONTE DELL'OLIO	8	42	33	34	41	59	95	66	101	80	62	287	908
PONTENURE	6	37	45	47	37	56	73	83	81	76	75	272	888
RIVERGARO	12	51	57	59	63	89	113	138	156	124	104	310	1.276
ROTTOFRENO	15	86	112	85	93	104	131	166	139	130	119	447	1.627
SAN GIORGIO PIACENTINO	7	34	34	35	45	75	69	79	76	83	76	254	867
SAN PIETRO IN CERRO	2	3	2	6	7	14	16	12	13	14	11	33	133
SARMATO	6	30	33	23	22	23	41	29	32	40	33	110	422
TRAVO	7	19	20	28	12	42	84	86	83	91	63	198	733
VERNASCA	3	16	14	17	27	20	32	40	33	55	53	150	460
VIGOLZONE	8	37	28	33	49	49	70	83	77	78	70	209	791
VILLANOVA SULL'ARDA	2	15	13	6	12	15	20	25	32	23	26	88	277
ZERBA	-	1	1	1	2	3	3	2	4	3	2	12	34
ZIANO PIACENTINO	7	18	18	17	22	34	39	49	58	39	39	164	504
Totale provincia di Piacenza	636	2.806	3.139	2.724	2.558	3.206	4.208	4.910	5.118	4.784	4.181	15.216	53.486

Fonte: elaborazioni Ufficio Statistica Provincia di Piacenza su dati Regione Emilia-Romagna – LAC (dati provvisori).